

XII

CONGRESO NACIONAL


**ERGONOMÍA
& PSICOSOCIOLOGÍA**

26 Y 27
OCTUBRE
2018



La emoción que no se ve en el mundo sanitario...¿valor o riesgo?

BEGOÑA MARTINEZ ARGUELLES
DIRECTORA DE ATENCION SANITARIA Y SALUD PUBLICA AREA V
SESPA



ENTRE LO QUE
SE DICE Y LO
QUE SE HACE

Realidad 1: los factores psicosociales son un importante **factor de riesgo** en la actividad sanitaria habitual

Sistema de Notificación y Aprendizaje para la Seguridad del Paciente

SiNASP

<https://www.sinasp.es>

ENTRE LO QUE
SE DICE Y LO
QUE SE HACE



0

Primípara, a las 41 semanas ingresa por gestación prolongada y tensión elevada



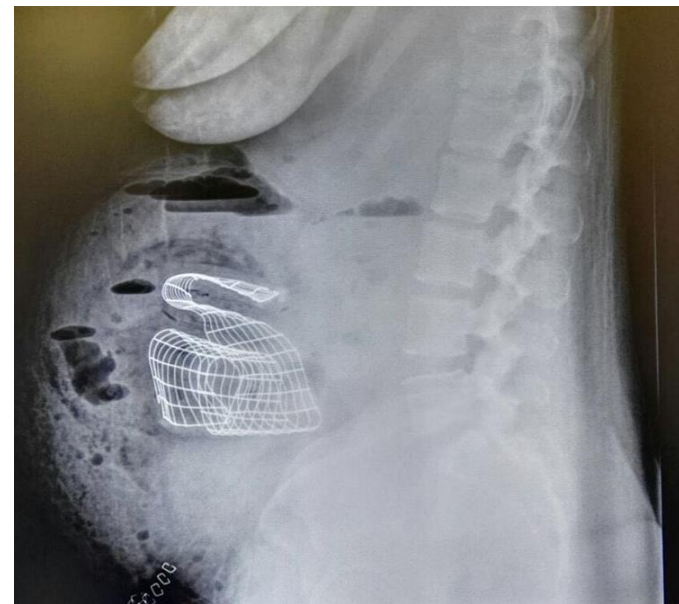
1

Cesárea por desproporción pélvica. Taquicardia sinusal. Sangrado que precisa transfusión.



2

Revisión a las seis horas en quirófano por sangrado. Desgarro de la arteria uterina. Entran en quirófano ginecología y cirugía general.



8

Presencia de material de densidad metálica en la cavidad. Separador maleable en cara posterior del fondo uterino. Se reinterviene.

ENTRE LO QUE
SE DICE Y LO
QUE SE HACE



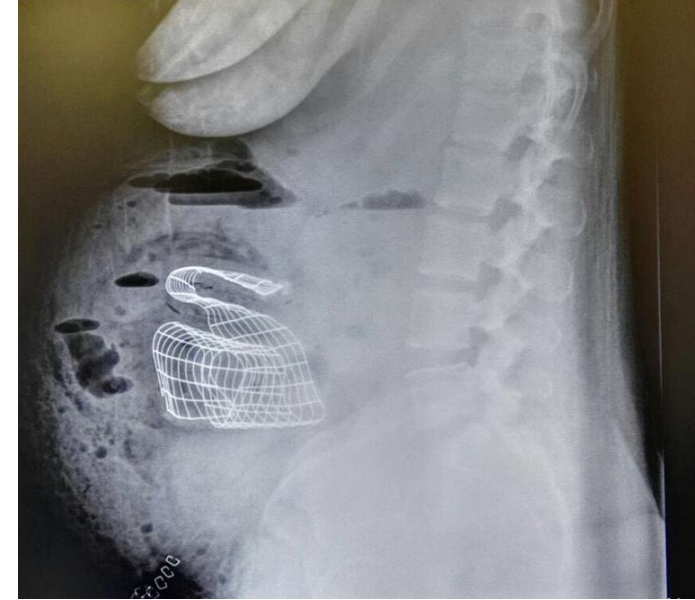
0



1



2



8

ANALISIS DE INCIDENTES CRITICOS-PROTOCOLO DE LONDRES.

Factores relacionados con
el paciente

Factores relacionados con
el profesional sanitario y
equipo humano

Factores relacionados con
tareas y tecnología

Factores ambientales de
trabajo

Factores organizativos y de
recursos

ENTRE LO QUE
SE DICE Y LO
QUE SE HACE



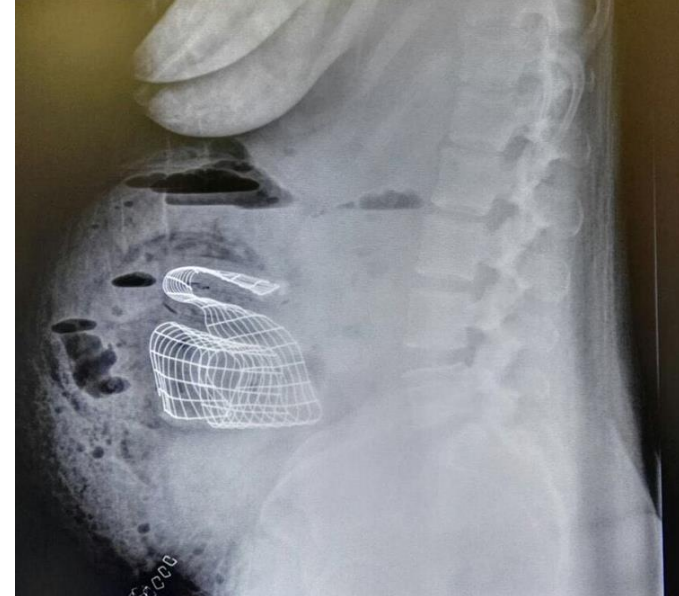
0



1



2



8

ANALISIS DE INCIDENTES CRITICOS-PROTOCOLO DE LONDRES.

Factores relacionados con el profesional sanitario y equipo humano

- Intervienen dos equipos no habituales
- Falta de formación
- Falta la continuidad de comunicación en los dos equipos

Factores relacionados con tareas y tecnología

Factores ambientales de trabajo

- Ambiente tenso por la situación de urgencia

Factores organizativos y de recursos

ENTRE LO QUE
SE DICE Y LO
QUE SE HACE

¿Cuáles son las causas de que todavía algunas mujeres mueran en el parto en España?

➤ España tiene uno de los índices más bajos: 5 mujeres mueren en el parto o poco después por cada 100.000 bebés nacidos vivos

La principal causa de mortalidad materna en los países desarrollados es la **hemorragia obstétrica posparto**, un problema que puede sufrir, potencialmente, cualquier mujer. Después de la hemorragia posparto, las causas más importantes son **la preeclampsia**, la hipertensión inducida por el embarazo (dos problemas íntimamente relacionados entre sí) y el **embolismo pulmonar** (el bloqueo súbito de una arteria en los pulmones, ocasionado por un coágulo que se suele formar en la pierna y subir por el torrente sanguíneo).

ENTRE LO QUE
SE DICE Y LO
QUE SE HACE



CIENCIA MEDICA= PROBABILIDAD



ARTE MEDICO= EXPERIENCIA+EMOCION

ENTRE LO QUE
SE DICE Y LO
QUE SE HACE



CIENCIA MEDICA= PROBABILIDAD



ARTE MEDICO= EXPERIENCIA+EMOCION

ENTRE LO QUE
SE DICE Y LO
QUE SE HACE




ENTRE LO QUE
SE DICE Y LO
QUE SE HACE

“ Casi todos los neurocirujanos se vuelven más conservadores a medida que se hacen mayores, lo que significa que recomiendan la cirugía en menos pacientes que cuando eran más jóvenes. Desde luego ese es mi caso, pero no solo porque tengo mas experiencia que en el pasado y soy más realista con respecto a las limitaciones de la cirugía, sino porque ahora estoy más dispuesto a aceptar que dejar morir a alguien puede ser una opción mejor que operarlo cuando solo hay una posibilidad muy pequeña de que esa persona pueda volver a valerse por si misma”.

ANTE TODO
NO HAGAS DAÑO
HENRY MARSH





ENTRE LO QUE
SE DICE Y LO
QUE SE HACE

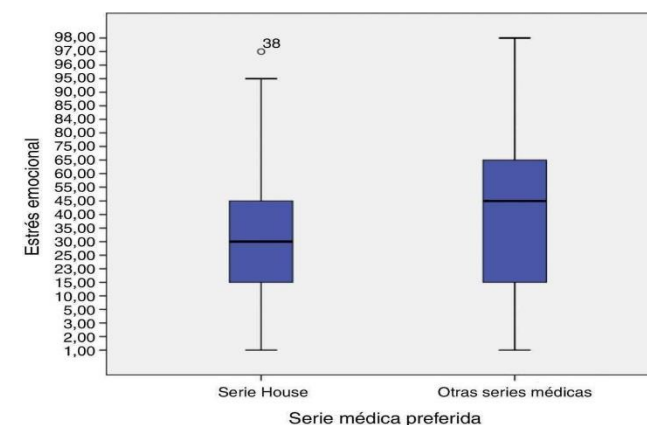
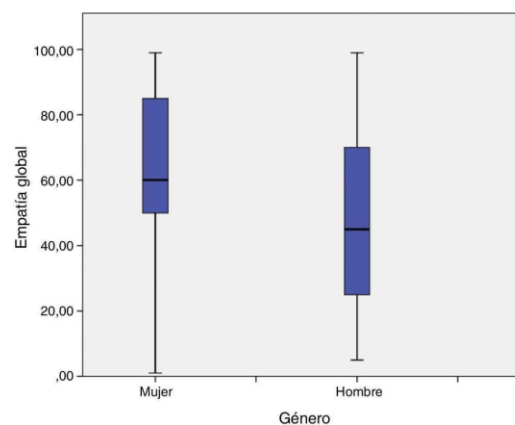
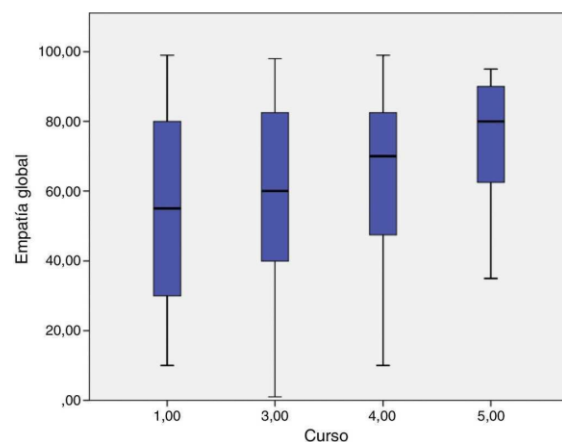
Estudiantes de medicina, “sin valores ni vocación” según director de Medicina de la UASLP


UN GRAN NÚMERO DE ESTUDIANTES DE MEDICINA CARECEN DE VOCACIÓN DE SERVICIO, DIJO EL DIRECTOR DE LA FACULTAD DE MEDICINA DE LA UNIVERSIDAD AUTÓNOMA DE SLP.



La empatía **médica**, ¿nace o se hace? Evolución de la empatía en estudiantes de medicina

En nuestra muestra se aprecia una **progresión de la empatía durante los cursos de medicina**. Presentan **mayor empatía las estudiantes femeninas, también mayor estrés empático**. Los estudiantes masculinos presentan menor empatía, menor progresión de esta durante los cursos y menor estrés empático. Presentan menor empatía los estudiantes que prefieren la serie House y los que tienen familiares médicos. Presentan mayor empatía los estudiantes que han realizado voluntariado, y los que han tenido un amigo enfermo. No se halla relación entre empatía y especialidad deseada.





ENTRE LO QUE
SE DICE Y LO
QUE SE HACE

Entre lo que se dice y se hace está lo que **se siente** que permite que todos los días profesionales sanitarios tomen decisiones basadas , por supuesto, en la ciencia pero con altas dosis de emoción que aportan valor y riesgo para los pacientes y como no, para los propios profesionales.

¿y si les ayudamos?